

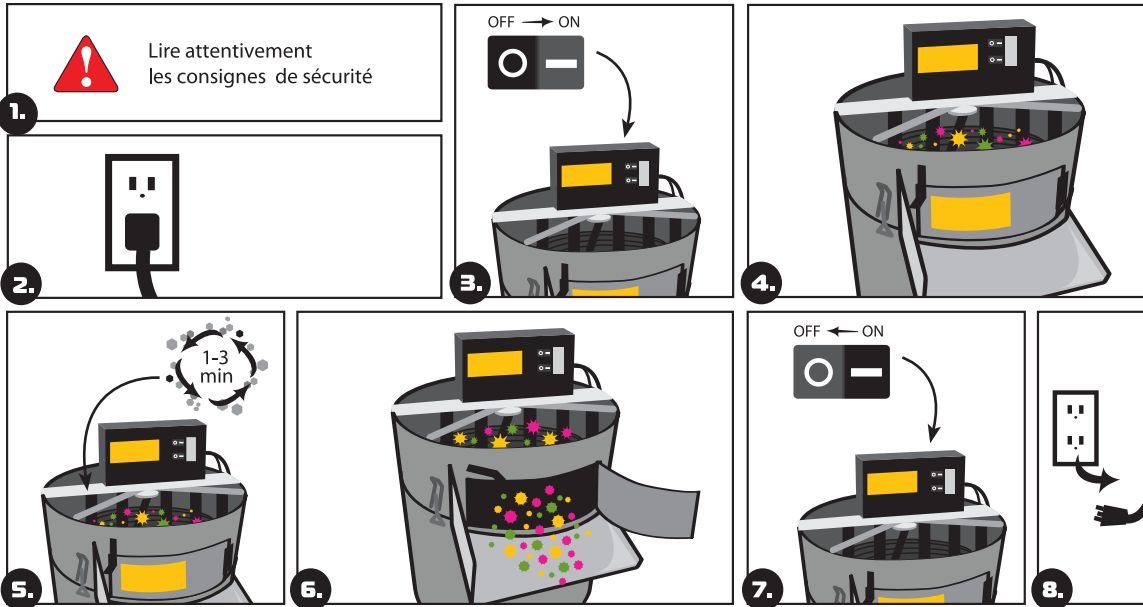


LA TRIMPRO ROTOR EST CONÇUE POUR ÊTRE UTILISÉE AVEC DES PLANTES FRAÎCHEMENT RÉCOLTÉES.

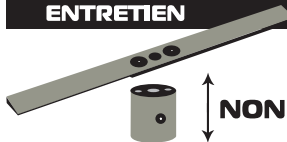
### MODE D'EMPLOI

1. Lire attentivement les consignes de sécurité (voir ⚠️) avant de procéder à la mise en marche de la machine.
2. Veuillez éponger l'excès d'huile sur les languettes de cuir. Veuillez vous assurer aussi de bien nettoyer la grille si il y a de l'huile. Pour la grille, veuillez utiliser un chiffon et de l'alcool isopropylique.
3. Brancher l'appareil dans la prise de courant.
4. Mettre l'appareil en marche à l'aide des deux interrupteurs.
5. Remplir le contenant supérieur de fleurs fraîchement récoltées sans les branches.
6. Laisser les plantes tourner entre 1 et 3 minutes ou jusqu'à avoir obtenu la coupe désirée.
7. Ouvrir la porte de sortie et la maintenir ouverte jusqu'à ce que le contenant supérieur se soit vidé RÉPÉTER les étapes 4 à 6 au besoin.
8. Enlever fréquemment le surplus de plantes d'en dessous de la machine. L'accumulation de plantes ne devrait jamais atteindre le dessous du moteur afin que le système de ventilation de celui-ci ne soit pas obstrué.
9. Mettre l'appareil à l'arrêt à l'aide des deux interrupteurs.
10. Débrancher l'appareil de la prise de courant.

Ne JAMAIS UTILISER LES MAINS pour bloquer le mouvement du moteur du haut. Cela pourrait brûler le moteur. Éteindre le moteur en utilisant l'interrupteur.



### ENTRETIEN



Afin d'optimiser la coupe, vaporiser les lames avec une huile végétale et laver le couteau et la grille fréquemment avec du savon ou de l'alcool isopropylique. Exécuter lorsque la machine est à l'arrêt. Aiguiser le couteau au besoin. Pour l'aiguiser, ne jamais enlever le couteau de la structure sur lequel il est fixé.

### AVERTISSEMENTS

Par sécurité, nous recommandons de garder une distance d'au moins 1/8" (3mm) entre la grille et le couteau.

**POUR INFORMATION OU POUR COMMANDER** Numéro sans frais en Amérique du Nord: 1-844-TRIMPRO  
VISITEZ: WWW.TRIMPRO.COM • Contactez: info@trimpro.com • Appelez (Canada): 1-450-349-0811

Brevet : CAN : 2.470.370 USA : 7.168.643 AUS : 2004269786 Instance de brevets : EUR : 04761713.9 Homologation CE

### ATTENTION! LORSQUE LA MACHINE EST EN MARCHÉ

- Ne jamais mettre les doigts ou les gants ou autre partie du corps en contact avec la grille ou le couteau.
- Le port de lunettes et de gants de sécurité est nécessaire en tout temps. Les gants doivent être portés de manière à être ajustés à la main afin qu'ils ne pénétrant pas dans les fentes de la grille. Soyez très vigilants!
- Ne jamais appliquer de pression sur la grille.
- Ne pas utiliser de ciseaux, couteaux ou autre instrument au dessus de la grille.

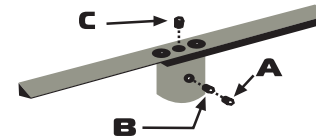
### AJUSTEMENT HAUTEUR DU COUPEAU

Pour ajuster la hauteur du couteau, suivre les étapes suivantes:

1. Dévisser la vis "A" (vis de blocage), puis la vis "B" (vis de resserrement).
2. Tourner la vis "C" (vis d'ajustement de la hauteur). Pour monter le couteau, tourner dans le sens des aiguilles d'une montre. Pour descendre le couteau, tourner dans le sens inverse des aiguilles d'une montre.
3. Appliquer une pression sur le couteau afin de s'assurer qu'il soit bien en place.
4. Remettre la vis "B" en place.
5. Vérifier que la hauteur du couteau est adéquate en refermant la grille. Si ce n'est pas le cas, retourner à l'étape 1.
6. Pour terminer, remettre la vis "A" en place.

**NOTE:** Les vis "A" y "B" doivent être placées de sorte à exercer une pression sur le côté plat de l'arbre du moteur.

### VIS D'AJUSTEMENT

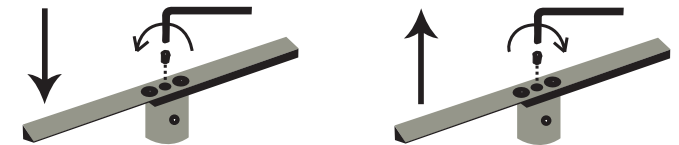


A. Vis de blocage (Clé Allen 1/8")

B. Vis de resserrement (Clé Allen 1/8")

C. Vis d'ajustement de la hauteur du couteau. (Clé Allen 3/16")

### DESCENDRE & MONTER LE COUPEAU



### AIGUISAGE

1. Enlever la vis "A" et la vis "B" situées dans le trou sur le côté du moyeu d'aluminium (voir dessin "Vis d'ajustement" ci-haut).
2. Soulever et enlever le couteau et le moyeu d'aluminium en un seul morceau de sur l'arbre du moteur.
3. Laver le couteau avec de l'alcool isopropylique.
4. Utiliser une meule d'étable.
5. Effectuer une légère pression avec le dessous du couteau sur la meule à l'angle d'aiguisage désiré.
6. Passer le couteau sur la meule avec un mouvement de gauche à droite et de droite à gauche jusqu'à ce qu'il soit correctement aiguisé.
7. Reposer le couteau et le moyeu sur l'arbre du moteur.
8. Remettre en position les 2 vis situées dans le trou sur le côté du moyeu d'aluminium. Assurez-vous qu'elles soient placées de sorte à exercer une pression sur le coté plat de la tige du moteur.

À utiliser en conformité avec les lois en vigueur. Le fabricant n'accepte aucune responsabilité pour les dommages causés à, ou par la TRIMPRO ROTOR, résultant d'un usage ou d'un assemblage inadéquat.